



**Alliance numismatique
européenne — Europees
Genootschap voor Munt-
en Penningkunde**

MENSUEL — MAANDBLAD

Secrétaire Général : DEWIT, Pierre, 79, Av. Gen. Dumonceau, BRUX. 19
Algem. Sekretaris : DEWIT, Pierre, 79, Gen. Dumonceulaan, BRUSSEL 19

Bulletin : DE MEY, Jean, 77, Dries, WATERMAEL
Tijdschrift :

Cotisation - Bijdrage :

Membre protecteur : 200 fr. Membre : 150 fr au CCP 196, de la banque de S^t Maria-
burg à BRASSCHAAT en renseignant sur le talon : COMPTE A.N.E.

Beschermend lid : 200 fr. Lid : 150 fr op P.C.R. 196, van de S^t Mariaburg Bank te
BRASSCHAAT met op de keerzijde te melden : rekening van het E.G.M.P.

Les membres étrangers versent la valeur correspondante.

Membres français : correspondance à HERSENS, Willy, Résidence « AMBERES » 2, rue
Gounod, ANVERS. CCP. 1258.78.

15^e ANNÉE — 15^e JAARGANG

MARS 1965

— 3 —

MAART 1965

LE FRANC D'OR DE LA SOCIÉTÉ DES NATIONS

A Genève, dans le Palais des Nations, se trouve exposée une pièce qui est à la fois la plus petite monnaie d'or du monde et la seule monnaie internationale qui ait été officiellement frappée. Ces deux particularités font de cette pièce un objet éminemment désirable pour les numismates du monde entier. Hélas pour eux, cet exemplaire — qui appartient aujourd'hui à l'O.N.U. — est unique. Il a un diamètre de 11 mm et pèse 0,3225805 grammes d'or au titre de 900/1.000.

Lorsqu'après la Grande guerre la Société des Nations fut fondée, le franc-or fut choisi comme unité de compte sur laquelle devaient être basées toutes les opérations de la société.

Monsieur Herbert Ames, directeur financier de la S.D.N. suggéra la fabrication d'un spécimen afin de traduire cette fiction en réalité.

Il fut donc forgé un flan octogonal (chaque côté représentant un membre du Conseil) se présentant comme suit :

D/ En plein champ et en deux lignes : S.d.N. / 1921

R/ En plein champ et en deux lignes : 1 FRANC / OR

Ce spécimen fut présenté à Monsieur Éric Drumond, alors Secrétaire général de la S.D.N. La Société des Nations fut dissoute au début de la seconde guerre mondiale et ses biens furent hérités après le conflit par l'O.N.U.

Aucune autre monnaie ne fut frappée sous l'égide de la S.D.N. et, jusqu'à présent, aucune proposition sérieuse tendant à la création d'une monnaie de l'O.N.U. n'a été faite.

Il existe bien sur le marché de nombreuses pièces prétendues telles, mais il s'agit de monnaies non officielles faites par des organismes privés à des fins spéculatives, pour ne pas dire plus.

Avec l'aimable autorisation du « The Whitman Numismatic Journal ». Traduit et retravaillé par Jean DE MEY.

LOODJES VAN HET MECHELS SINT-ROMBAUTS-KAPITTEL

Volgens de kroniekers stichtte Sint Rombaut een klooster voor geestelijken op de plaats genaamd « Den Olm » gelegen langs de Dijle.

Dat klooster was afhankelijk van de Sint Rombautskerk, en had zeer veel te lijden tijdens de krijgstochten van de Noormannen in de 9^e eeuw. Het werd door Bisschop Notger in 992 hersteld.

Hij was het die in de Kollegiale kerk twaalf prebenden stichtte, welke de kern van het kapittel vormden. De bevoorrechten van deze prebenden werden gekozen onder de kanunniken van het klooster, door tussenkomst van het kapittel van Luik.

Het kapittel had nog andere waardigheidsbekleders zoals de provoosten, het dekenschap, de kerkzangers, opgericht in 1205, en ten laatste de scholingen.

Het gebruik van loodjes als tegenwoordigheidsbewijs in de officiën was een standvastig gebruik in het kapittel der bevoorrechten. Deze loodjes vertegenwoordigden een konventionele waarde bij de verdelingen verbonden aan de bijstand der bevoorrechten van de verschillende officiën.

Er bestaat, in de verzamelingen van de stad Mechelen, een reeks zeer gevarieerde kleine loodjes, dragende aan de ene kant het wapen van het bisdom en aan de andere een bisschopsstaf; vermoedelijk om de rechtsbevoegdheden aan te duiden, welke het Bisdom Luik over ons gewest bezat. Enkele van deze loodjes dragen afkortingen

van legenden, veelal enkele letters, die ons evenwel niet veel onthullen over hun gebruik.

Meestal zijn het twee gelijke ronde plaatjes aaneengedrukt of samengehouden door een kleine tong (zie tekening 7).

Het eerste plaatje droeg een punt, die overeenstemde met het gat in het tweede. Men drukte beide plaatjes open bij middel van een loodtang met twee lippen. Op deze lippen was een matrijs gegraveerd. Bij het dichtknijpen prenten die matrijzen hun indruk over op de loodjes : een wapenschild van de stad met een onvolledige



legende en op het ander een bisschopsstaf. Al deze loodjes behoren tot de 13^e en de 14^e eeuw, en moeten gebruikt geweest zijn door het kapittel van Sint Rombaut.

Bijzonderheden over enkele loodjes :

V/z : mijter op een staf en scheidende de letters D R. — K/z : « 72 » in een parelcirkel.

V/z : mijter en kruis en scheidende de letters D R. — K/z : « 54 » in 'n cirkel.

De vorige loodjes (tekeningen 10 en 11) werden gebruikt in de 18^e eeuw als aanwezigheidspenningen :

- 1 — werd uitgedeeld aan kanunniken als de Kardinaal een mis opdroeg — het had een waarde van 180 oorden.
- 2 — diende tijdens grote feesten en had een waarde van 90 oorden.
- 3 — werd bestemd voor zondagdiensten en had een waarde van 72 oorden.
- 4 — een van een waarde van 54 oorden en dienende voor gewone diensten.

Kanunnik De Coster liet in juni van het jaar 1888 vier nieuwe stukken slaan ten dienste van het oksaal :

- 1 — V/z : wapen van St. Rombaut, patroon van de stad, op een kruis scheidende de letters S R (Sancti Rumoldi) — K/z : + ECCLESIA METROPOLITANA ST RUMOLDI + MECHLINIAE ; in het midden : 100 Ct (tekening 13).
- 2 — Zelfde stuk, doch kleiner en van een waarde van 75 Ct.
- 3 — V/z : Idem ; K/z : ECCL. METROP. MECH. 50 Ct. (tekening 14).
- 4 — V/z : idem — een klein stuk — K/z : ECCL. METROP. MECH. 25 Ct.

Deze vier stukken vindt men in rood en in geel koper.

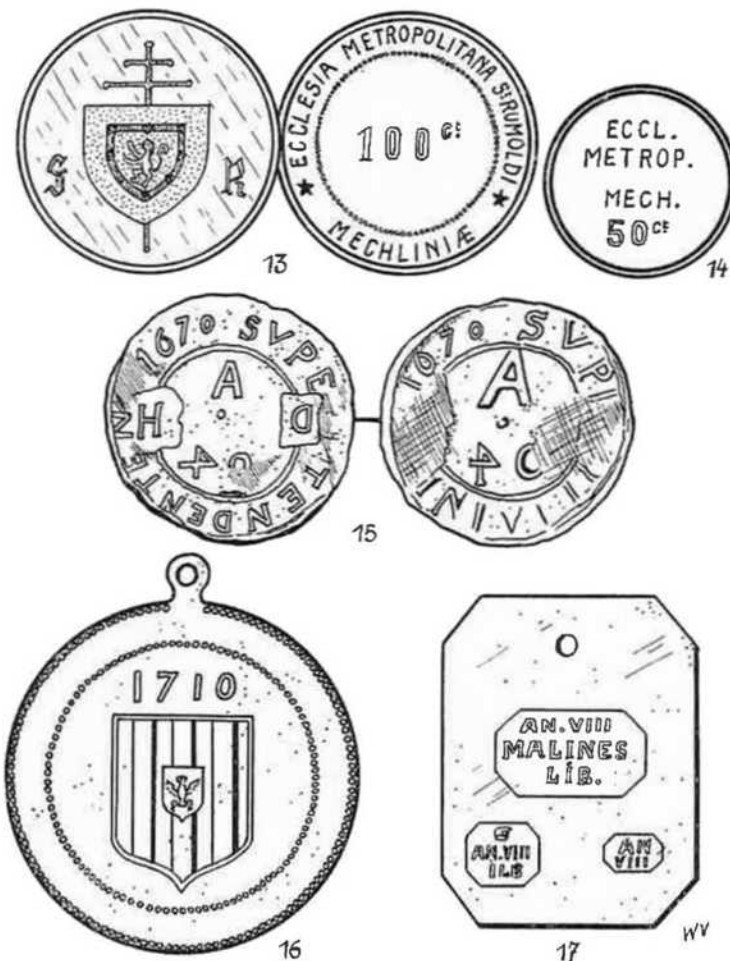
Het verstrekken van hulp aan de armen, was ten allen tijde een oorzaak van bestendige zorgen vanwege de overheid.

Te Mechelen werden de functies der superintendantie der armen toevertrouwd aan notabelen van de stad. Zo ontstonden reglementen voor de tucht en betreffende het onderhoud der behoeftigen.

Deze administratie hield zich ook bezig met de opvoeding van de kinderen en van de tijd die de kinderen op school moesten doorbrengen om voor steun in aanmerking te komen.

Het bedelen werd ook gereguleerd. Er bestaat in de archieven van de stad o.m. een ordonnantie van 12 januari 1531 welke zegt :

« De bedelaers en sullen niet mogen bedelen gaen dan van twelf » tot twee huere namiddag die zal elck van hun een teeken moeten » hebben en de openbaerlijk moeten draegen dat elck zal mogen » bescheydelijk zien, welk teeken elck binnen middeler tijd van der » stad wegen zal worden gegeven ». — Deze ordonnantie duidt niet aan welk teken de bedelaers moesten draegen. Deze van 9 januari



1788 is meer uitdrukkelijk en schrijft het dragen voor van een medaillon :

De artikelen 5 en 6 van deze ordonnantie zeggen :

« Mijn voors. heeren ordonneere aen alle degene permissie bekomen » hebbende om almoesen te vragen het teeken ofte medaille hun ten » dien eynde gegeven zoodaenig publiek en de in 't openbaer te » draegen dat het van een ieder gezien kan worden ; ondervindende » dat sommige hunne medaille verhandelen of verkoopen ordonneere » mijn voors. heeren dat voortaan alle degene eene medaille bekommende » ook zal gegeven worden eenen brief ofte acte declaratie waer in » niegelyk en de paspoorte zal gestelt worden dan naam en signale- » ment van den persoon de medaille obtineerende... » enz.

Beschrijving van enkele van deze loodjes :

- 1 — zie tekening 15.
- 2 — V/z : SCHAMELEN HUYSARMEN — in het midden D met bovenop 149.
K/z : SUPER INTENDENTEN 1749. in het midden D 149.
- 3 — V/z : SUPERINTENDEND — VAN DEN AERMEN 1600.
In het midden Sint Jan met mantel houdende in zijn hand een kruis met wapper en rechtstaande op een voet met het wapen van de stad. De keerzijde is glad. De medaille werd uit een koperen plaat gesneden. Een gat werd boven ingeboord om het dragen te vergemakkelijken. Het stuk behoort de parochie van Sint Jan te Mechelen.
- 4 — V/z : Groot lood dragende in het midden de naam van de meester der armen : M. M. DEMOLS.
K/z : monogram gevormd door de letters MAM en rondom de letters LOSW en 1757.
- 5 — zie tekening 16 — médaillon voor bedelaar — keerzijde effen.
- 6 — zie tekening 17 — Deze plaat werd gebruikt ten tijde van de Franse republiek, door de bedelaars, die de toelating hadden bekomen almezen te ontvangen aan de deuren der kerken — ook de keerzijde is effen.

(Vervolgt).

* * *

CATALOGUE DES MONNAIES DE LA GUERRE CIVILE ESPAGNOLE

II

A partir du n° 31, il s'agit de monnaies émises par divers organismes privés.

ARAN (Lerida)

31. Cinquante centimos s. d. (laiton)

D/ Deux pics croisés, autour :

MINES D'ARAN ⚡

R/ 50 dans un cercle de grènetis

Pièce polylobale, tranche lisse, diamètre 20 mm. R

ARAHAL (Séville)

32. Cinquante centimos s. d. (laiton)

Pièce uniface.

Au centre 50 CENTIMOS autour : AYUNTAMIENTO.ARAHAL.

Tranche lisse, diamètre 19 mm. RR

CAZALLA DE LA SIERRA (Séville)

33. Dix centimos, année de la victoire (laiton)

D/ A droite armes couronnées de la localité, à gauche :

CAZALLA DE LA SIERRA AÑO DE LA VICTORIA.

R/ Au centre : CURSO INTERIOR 10 CTS, autour branche d'olivier et PROVISIONAL

Tranche lisse, diamètre 23 mm. RR

ESPARRAGUERA (Catalogne)

34. 5 centims 1935 (laiton)

D/ Au centre GERMINAL, autour COOPERATIVA OBRERA

R/ Au centre 5 CENTIMS, autour : ESPARRAGUERA. ANY (1)

1935.

Tranche lisse, diamètre 25 mm. R

FALSET

35. Deux pessetes s. d. (celluloïd)

D/ Château accosté des lettres C-M, en dessous FALSET

R/ En 3 lignes : 2 PESSETES

Tranche lisse, diamètre 25 mm. R

36. Un pessetes s. d. (celluloïd)

Sauf la valeur, D/ et R/ comme la pièce précédente.

Tranche lisse, diamètre 22 mm. R

37. Cinquante centimos (celluloïd)

Sauf valeur, D/ et R/ comme précédent.

RR

GATLLOPS

38 A. Une peseta s. d. (fer)

Pièce uniface.

Trou au centre, au dessus : 1 P, en dessous : G

Tranche lisse, diamètre 25 mm. R

39. Cinquante centimos s. d. (fer)

Pièce uniface.

Au centre 50/C deux trous ronds accostent cette inscription.

Tranche lisse, diamètre 23 mm. R

40. Vingt-cinq centimos s.d. (fer)

Pièce uniface.

Au dessus : 25 C, en dessous G.

Tranche lisse, rectangle aux angles coupés de 31 × 22 mm. R

(1) Any signifie année en catalan.

41. Dix centimos s. d. (fer)

Pièce uniface.

Sauf la valeur, comme la pièce précédente.

Tranche lisse, carré aux angles coupés de 26 × 26 mm. R

42. Cinq centimos s. d. (fer)

Pièce uniface.

Sauf en ce qui concerne la valeur, comme la pièce précédente.

Tranche lisse, carré aux angles coupés de 21 × 21 mm. R

HOSTALETS DE PIEROLA

43. Dix centimos 1937 (laiton)

D/ Au centre 10 CENTIMS, autour :

HOSTALETS DE PIEROLA (boule de foudre)

R/ Quatre fleur de lis posées en croix et une globule dans chaque canton. Autour :

COOPERATIVA AGRICOLA *1937*

Tranche lisse, diamètre 30 mm. C'

44. Cinq centimos 1937 (laiton)

D/ Comme celui de la pièce précédente sauf valeur et une étoile à cinq branches au lieu de la boule de foudre.

R/ Comme celui de la pièce précédente.

Tranche lisse, diamètre 25 mm. C'

MARCHENA

45. Deux et demi pesetas s. d. (laiton)

Description non parvenue.

Frappe médiocre — pièce uniface.

Tranche lisse, diamètre 41 mm. RR

NULLES

46. Une pesseta ⁽¹⁾ s. d. (laiton)

Pièce uniface

AJUNTAMENT 1 PESSETA DE NULLES

Tranche lisse, rond, diamètre 22 mm. R

47. Cinquante centims ⁽²⁾ s. d. (laiton)

Pièce uniface.

Sauf la valeur et la firme comme la pièce précédente.

Tranche lisse, octogone irrégulier de ± 22 mm. de diamètre. R

48. Vingt-cinq centims s. d. (laiton)

Pièce uniface.

Sauf la valeur et la forme, comme la pièce n° 45.

Tranche lisse, carré de 20 mm. de côté. R

(1) Pesseta s'écrit avec 2 s en catalan.

(2) Signifie centimes en catalan.

49. Dix centims s. d. (zinc)

Pièce uniface.

Sauf la valeur, comme la pièce n° 45.

Tranche lisse, pièce ronde de 21 mm. de diamètre. R

50. Cinq centims s. d. (zinc)

Pièce uniface.

Sauf la valeur et la forme, comme la pièce n° 45.

Tranche lisse, octogone irrégulier de ± 23 mm de diamètre. R

PARZAN (Bielsa - Huesca)

51. Deux pesetas s. d. (laiton nickelé)

D/ Valeur au centre, autour :

SOCIÉTÉ DES MINES DE PARZAN (ESPAGNE)

R/ Chiffre 2 au centre, autour :

BON POUR — PESETAS

Contremarque : un soleil rayonnant.

Tranche lisse, forme polylobale, diamètre 28 mm.

52. Une peseta s. d. (laiton nickelé)

Sauf la valeur, D/. R/ et contremarque comme la pièce précédente.

Tranche lisse, forme polylobale, diamètre 25 mm.

53. Cinquante centimos s. d. (laiton nickelé)

Sauf la valeur, D/. R/ et contremarque comme la pièce précédente.

Tranche lisse, forme polylobale, diamètre 19 mm.

54. Vingt-cinq centimos s. d. (laiton nickelé)

Sauf la valeur et la forme, D/. R/ et contremarque comme la pièce précédente.

Tranche lisse, carré aux angles arrondis, diamètre 30 mm.

55. Dix centimos s. d. (laiton)

Sauf la valeur, D/. R/ et contremarque comme la pièce n° 52.

Tranche lisse, forme polylobale, diamètre 31 mm.

56. Cinq centimos s. d. (laiton)

Sauf la valeur, D/. R/ et contremarque comme la pièce précédente.

Tranche lisse, forme polylobale, diamètre 25 mm.

PUEBLA DE CAZALLA (Séville)

57. Vingt cinq centimos, année de la victoire (laiton)

D/ Faisceau de 5 flèches et AÑO DE LA / VICTORIA (en 3 lignes)
autour : PUEBLA DE CAZALLA • CURSO INTERIOR •

R/ En plein champ : 25 / Cts / en 2 lignes.

Tranche lisse, diamètre 24 mm.

58. Dix centimos, année de la victoire (laiton)

D/ Faisceau de 5 flèches et AÑO / DE LA / VICTORIA (en trois lignes) autour :

PUEBLA DE CAZALLA • CURSO INTERIOR •

R/ En plein champ : 10 / Cts (en deux lignes)

Tranche lisse, diamètre 21 mm.

REUS (Catalogne).

Pièces émises par l'Institut Père Mata

59. Une peseta s. d. (aluminium)

D/ Lettres IPM dans un cercle entouré de formes géométriques et de points.

R/ En plein champ : 1 PESETA.

Tranche lisse, diamètre 26 mm. R

60. Cinquante centimos s. d. (aluminium)

D/ Lettres IPM au centre entourées d'un cercle formé alternativement de losanges et de globules.

R/ Valeur sur un panneau, champ strié.

Tranche lisse, diamètre 20 mm. R

61. Vingt cinq centimos (celluloïd) (1)

62. Dix centimos (celluloïd) (1)

63. Cinq centimos (celluloïd) (1)

SARROCA

64. Une peseta s. d. (étain)

Pièce uniface.

Au centre : 1 P, autour : SARROCA ♦ S.R.C. ♦

Tranche lisse, diamètre 31 mm. C'

65. Une peseta s. d. (étain)

Pièce uniface.

Comme la pièce précédente mais au centre 1'00.

Tranche lisse, diamètre 31 mm. C'

66. Cinquante centimos s. d. (étain)

Pièce uniface.

Sauf la valeur comme la pièce précédente.

Tranche lisse, diamètre 31 mm. C'

67. Vingt cinq centimos s. d. (étain)

Pièce uniface.

Sauf valeur comme la pièce précédente.

Tranche lisse, diamètre 31 mm. C'

68. Quinze centimos s. d. (étain)

Pièce uniface.

Sauf valeur, comme la pièce précédente.

Tranche lisse, diamètre 31 mm. C'

(1) N'ayant pas vu ces pièces nous nous bornons à les signaler.

69. Dix centimos s. d. (étain)

Pièce uniface.

Sauf valeur, comme la pièce précédente.

Tranche lisse, diamètre 31 mm. C'

70. Cinq centimos s. d.

Pièce uniface.

Sauf la valeur, comme la pièce précédente.

Tranche lisse, diamètre 31 mm. C'

Toutes ces pièces sont assez frustes et gravées au poinçon, certaines sont trouées mais il nous semble que ces trous sont d'origine.

VILA D'EMPORI (actuellement San Pedro Pescador-Gerone)

71. Une peseta s. d. (aluminium)

D/ Pégase à droite, au dessus la lettre U, en dessous EMPOR souligné.

R/ 1 PESETA et trois feuilles.

Tranche lisse, diamètre 22 mm. R.

72. Cinq centimos s. d. (cuivre)

D/ Comme la pièce précédente.

R/ Chiffre 5 en plein champ.

Tranche lisse diamètre 22 mm. RR

• Les trois pièces suivantes sont d'origine incertaine, elle doivent provenir, comme en témoignent les couronnes et les armes royales qu'elles portent, des milieux monarchistes. Les légendes en Catalan nous font situer l'émission de ces pièces dans cette région d'Espagne.

73. Deux pessetas s. d. (nickel)

D/ La liberté couronnée à gauche et accostée par deux volutes.

Cinq étoiles au dessus et trois étoiles en dessous et 2 P.

R/ Armes couronnées de la famille royale d'Espagne accostées par deux volutes. En dessous : DOS PESSETAS

Tranche cannelée, diamètre 27 mm. RR

74. Deux pessetas s. d. (nickel)

D/ La liberté laurée à droite, accostée dans le bas par 2-P

R/ Dans un cartouche ovale 2 / PESSETAS. A droite et à gauche dans le champ libre ornement de volutes.

Tranche cannelée, diamètre 27 mm. RR

75. Une pesseta s. d. (nickel)

D/ Dans une couronne de lauriers, château (arbres de Castille) surmonté d'une couronne.

R/ Au centre en haut, le chiffre 1 dans un cartouche ; en dessous *PESSETA*

Tranche cannelée, diamètre 23 mm. RR

* * *

**CATALOGUE DES MONNAIES ÉMISES PAR
LES PROVINCES DU SUD EN RÉVOLTE
CONTRE LEURS SOUVERAINS LÉGITIMES**
(Plus les monnaies de siège)

XXIII

K) SIÈGE DE CAMBRAI 1595.

Le 21 février 1595 à la mort de l'Archiduc Ernest d'Autriche, successeur du Prince de Parme, le Comte de Fuentès prend le gouvernement par interim. Obligé de soutenir la lutte contre la France et contre la Hollande tout à la fois, il remplit cette double tâche avec bonheur. Huy fut repris et le Maréchal Christophe de Mon-

dragon tint le prince Maurice d'Orange en échec. La ville de Cambrai devant laquelle le siège avait été mis se rendit le 4 octobre 1595. Durant ce siège des monnaies obsidionales furent forgées. Dans ce cas-ci, particulièrement, les faux sont très nombreux, j'oserais même affirmer qu'il y en a autant que de pièces authentiques. C'est pourquoi nous donnons ci-dessous la liste des frappes réelles et celle des imitations rencontrées.

A) MONNAIES DU SIÈGE :

1) 20 Patards 1595 :

D/ Armes de France couronnées (point entre les deux fleurs de lis supérieures) accostées par les chiffres 9-5. Autour : HENRICO ◊ PROTECTORE.

Grènetis circulaire, en dessous contremarque aux armes de Monsieur de Balagny (gouverneur de la ville), à gauche XX et à droite P (Patards).

Van Gel. 190 ; Mail. 22/13 ; Robert XL/2.

Cuivre, uniface, octogone irrégulier, module 37 mm, poids 12,3 g.

2) Comme la pièce précédente mais pas de point dans les armes, le chiffre 9 est renversé et il y a une contremarque supplémentaire au dessus dans l'angle supérieur (P renversé)

Van Gel. 190, Mail. 22/14, Robert XL/3.

Cuivre uniface, octogone irrégulier, module 35 mm, poids 10,1 g.

3) Comme la pièce n° 1 mais pas de point dans les armes et module plus petit.

Van Gel. 190 ; Mail. 22/15 Van Loon I 458/2. Duby X/6 ;

Cuivre, uniface, octogone irrégulier, module 32 mm, poids 9,8 g.

4) 10 patards 1595 :

D/ Armes de France couronnées (. entre les 2 fleurs de lis supérieures) accostées des chiffres 9-5. Autour : HENRICO ◊ PROTECTORE à droite la contremarque V et à gauche la contremarque P.

Van Gel. 191 ; Mail. 22/16 ; Robert XL/4.

Cuivre, uniface ; octogone irrégulier ; module 30 mm, poids, 6,4 g.

5) Comme la pièce n° 4 mais pas de point dans les armes de France et pas de millésime.

Van Gel. 191. Mail 22/17. ;

Cuivre, uniface, octogone irrégulier, module 29 mm, poids 6,2 g.

6) 5 patards 1595 :

Van Gel. 192. Mai ; 22/19.

Cuivre, uniface, octogone irrégulier, poids 2,1 g.

7) **2 patards**

Van Gel. 193 ; Mail. 22/20.

Cuivre uniface, octogone irrégulier, poids 1,82 à 2,66 g.

8) **Patard, s. d.**

Van Gel. 194 ; Mail 22/22.

Cuivre, forme irrégulière, poids 1,70 à 1,97 g.

(à suivre)

Jean DE MEY.

* * *

ÉCHOS DU MONDE NUMISMATIQUE

INDE

50 Paise 1964 : cupro-nickel — diamètre 24 mm.

D/ Tête du Pandhit Nehru à gauche

JAWAHARLAL NEHRU. 1889-1964.

R/ Valeur surmontée par le pilier d'Asoka.

Tranche cannelée.

1 Roupie 1964 : cupro-nickel — diamètre 29 mm.

Sauf la valeur même description que la pièce précédente.

Ces deux monnaies commémorent le premier ministre défunt. Elles furent mises en circulation le 14 novembre 1964 date à laquelle Nehru aurait dû fêter son 75^e anniversaire.

JERSEY

1/4 de Shilling 1964 : nickel-bronze — diamètre 22 mm.

Même description que la pièce frappée jusqu'en 1950 (Yeoman 22) mais ici la forme est dodécagonale et le flan est plus épais.

RÉPUBLIQUE DÉMOCRATIQUE ALLEMANDE

10 Pfennig 1963 : aluminium — diamètre 21 mm.

D/ Comme la pièce Yeoman n° 10.

R/ Valeur surmontée d'une feuille de chêne ; date en dessous.

Tranche lisse.